




EINDHOVEN

Joop Ketelaers
Adviseur Duurzame Stedelijke Ontwikkeling

***"Durf te vragen,
te vertrouwen
en ruimte te geven."***

***Ondersteun, faciliteer en geef zelf
't goede voorbeeld."***





‘Eindhoven moet binnen enkele tientallen jaren zo'n 300.000 inwoners hebben. Om die **300.000 Eindhovenaren** te huisvesten, denkt de burgemeester vooral aan **dichter op elkaar en meer hoogbouw in de stad.**’

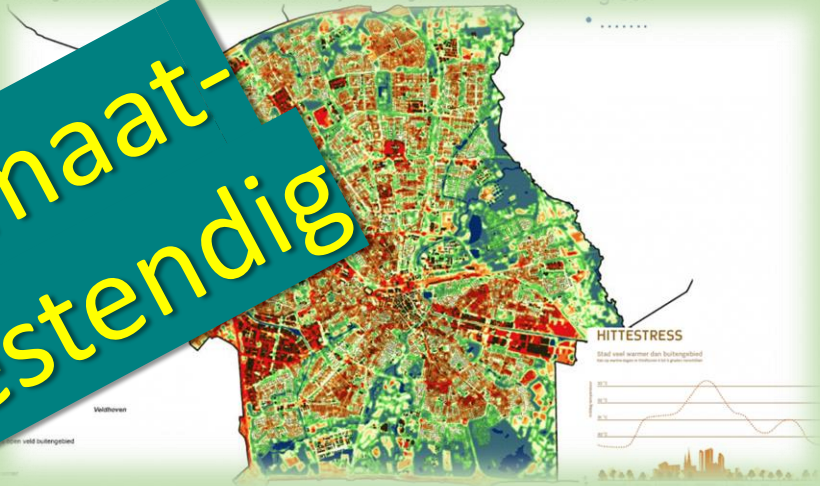
‘Om het Stedelijk Gebied Eindhoven internationaal concurrerend te laten blijven is een **schaalsprong in verstedelijking** nodig’

‘Forse aantallen van **70.000 arbeidsplaatsen en 62.000 woningen** die er naar verwachting bij zullen komen in de periode 2020-2040’

‘Het **gezond en toekomstbestendig ontwikkelen** van de regio, inclusief **voldoende ruimte voor water en klimaatadaptatie** is belangrijk. Daarnaast het betaalbaar houden van de woningmarkt, het **sociaal en fysiek verduurzamen van bestaande wijken** en het **doorvoeren van de energietransitie.**’

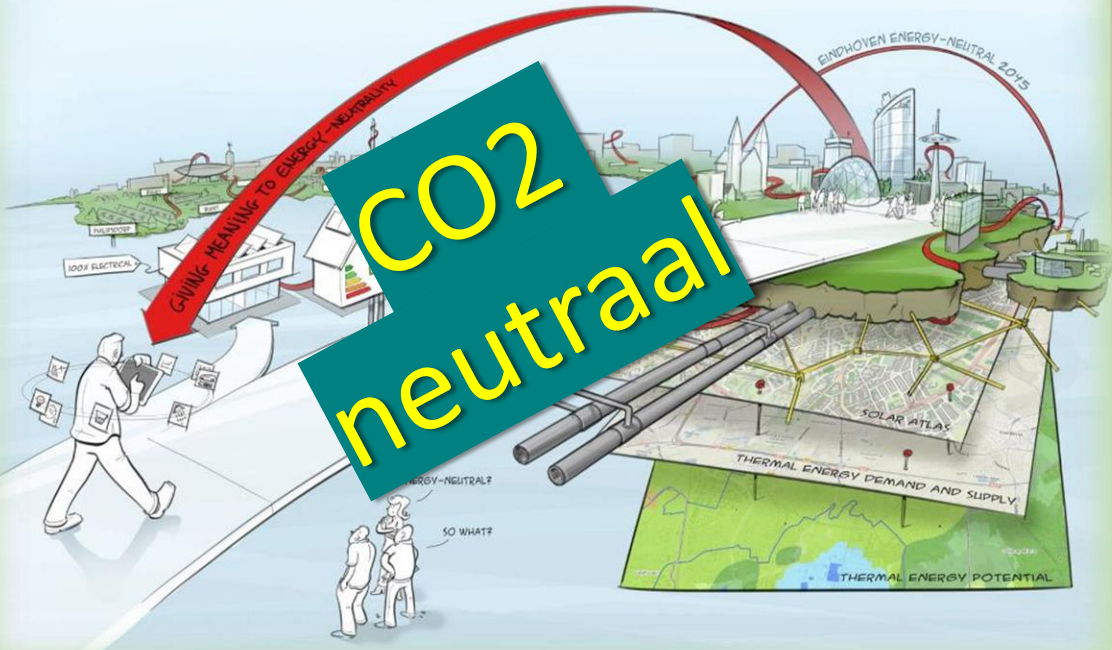


**Klimaat-
bestendig**



Circulair

Together towards Eindhoven energy-neutral in the built environment in 2045

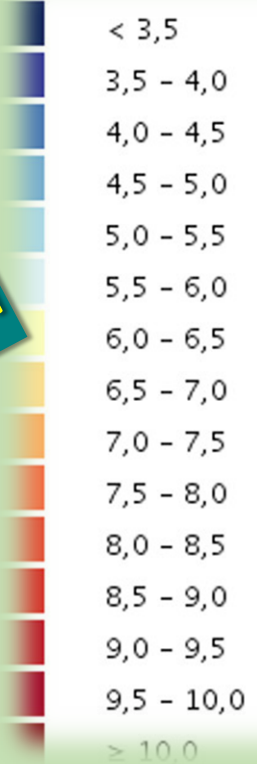


**CO2
neutraal**

Milieu Gezondheids Risico (MGR)

De kaart Milieu Gezondheids Risico geeft een inschatting van de effecten van zowel luchtvervuiling als geluid. Dit maakt de opeenstapeling van effecten zichtbaar. Deze is het grootst nabij steden, luchthavens en drukke wegen. De figuur toont de uitkomsten van de MGR voor Eindhoven. Het stratenpatroon en de luchthaven zijn duidelijk zichtbaar. De kleur geel geeft een MGR van meer dan 6 procent weer. Bij meer dan 8 procent MGR worden rode kleuren gebruikt.

Milieugezondheidsrisico (%)



Gezond

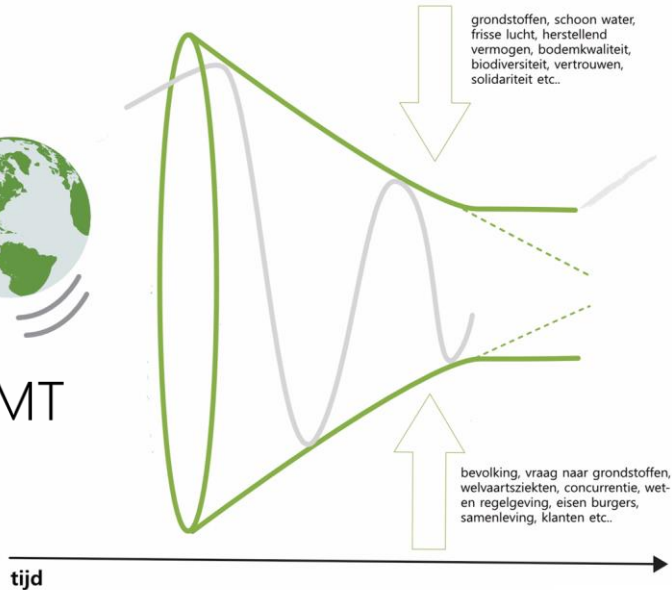
bron: Atlas leefomgeving

+ 40.000
woningen in
EHV

3% economische
groei/jr

Naar 300.000
inwoners

DRUK NEEMT
TOE...



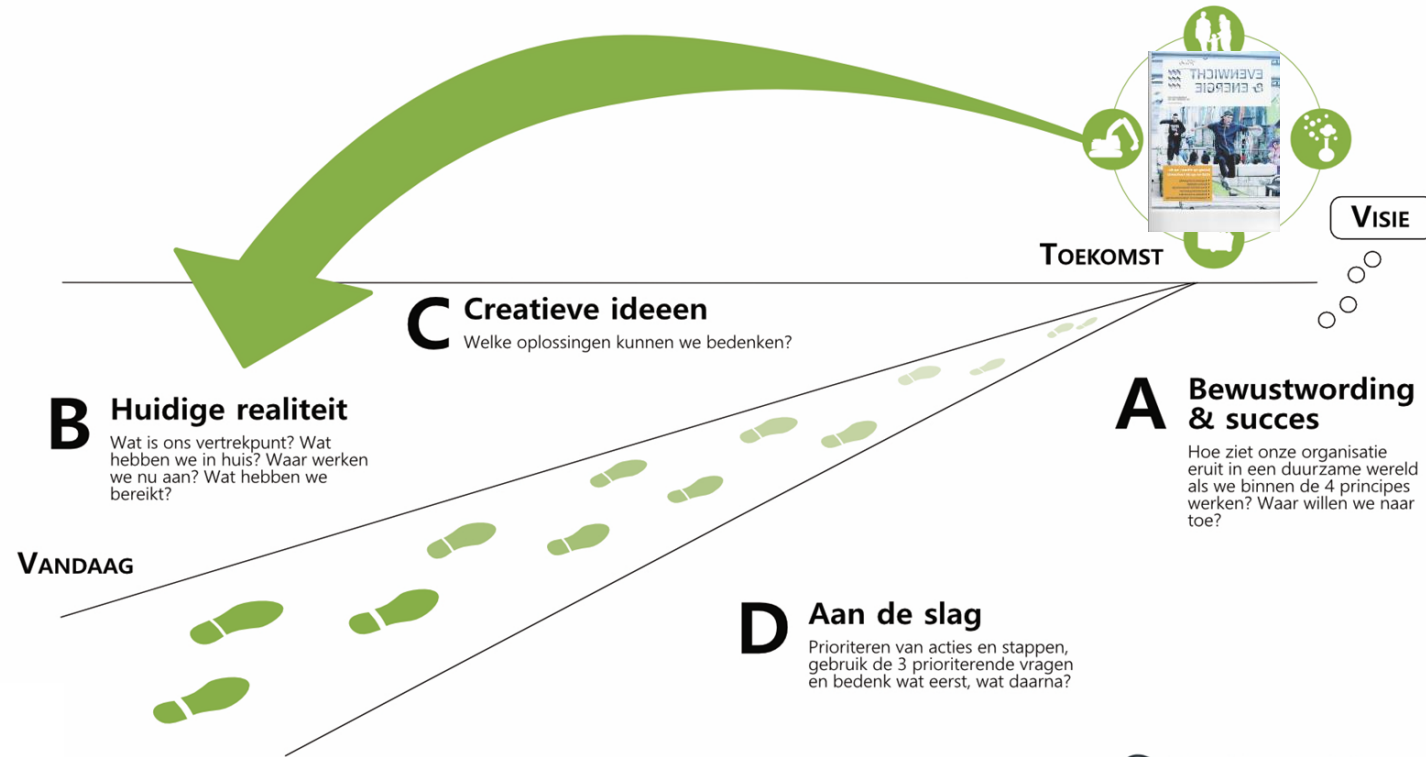
Energietransitie

Verkeersinfarct

Klimaatverandering

Gezondheid onder druk

Netcongestie



© The Natural Step

ANDERS



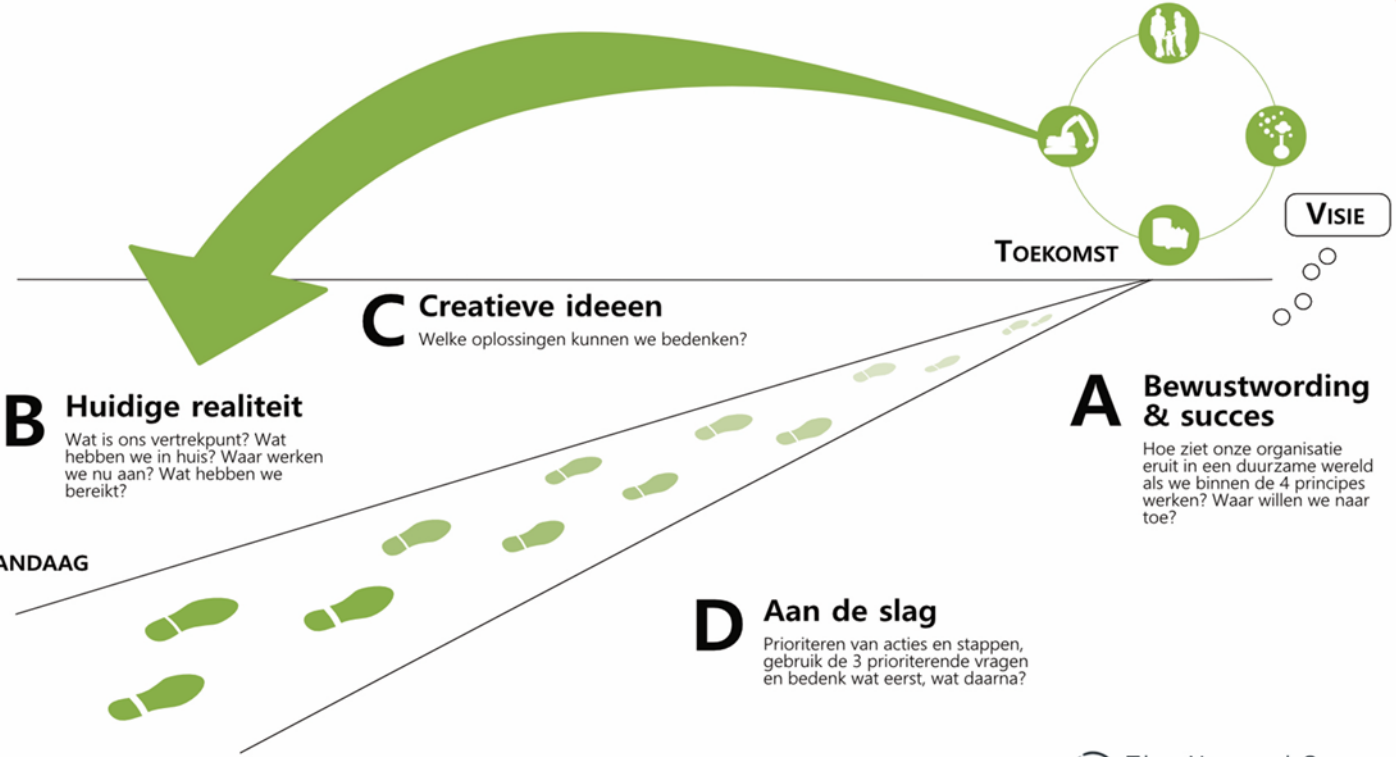
KWALITEIT VAN
LEVEN



Niet meer en sneller stoffen uit de aardkorst in het milieu brengen dan de natuur kan verwerken



De natuur niet sneller afbreken, dan de tijd die nodig is om te herstellen



C Creatieve ideeën
Welke oplossingen kunnen we bedenken?

B Huidige realiteit
Wat is ons vertrekpunt? Wat hebben we in huis? Waar werken we nu aan? Wat hebben we bereikt?

A Bewustwording & succes
Hoe ziet onze organisatie eruit in een duurzame wereld als we binnen de 4 principes werken? Waar willen we naar toe?

D Aan de slag
Prioriteren van acties en stappen, gebruik de 3 prioriterende vragen en bedenk wat eerst, wat daarna?

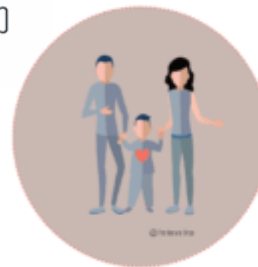
VANDAAG

TOEKOMST

VISIE



Niet meer en sneller natuurvreemde stoffen in het milieu brengen dan de natuur kan verwerken



Geen dingen doen waardoor we mensen beperken in het vervullen van hun fundamentele behoeften

© The Natural Step

- **CO2 reductie**
Duurzame opwek en energiebesparing
- **Duurzame (emissieloze) mobiliteit**
Smart Mobility, minder auto's
- **Circulariteit**
Grondstoffen en materialen. Afval bestaat niet!
- **Biodiversiteit**
Flora en Fauna. Meer groen
- **Klimaatrobuust**
Voorkomen wateroverlast en hittestress



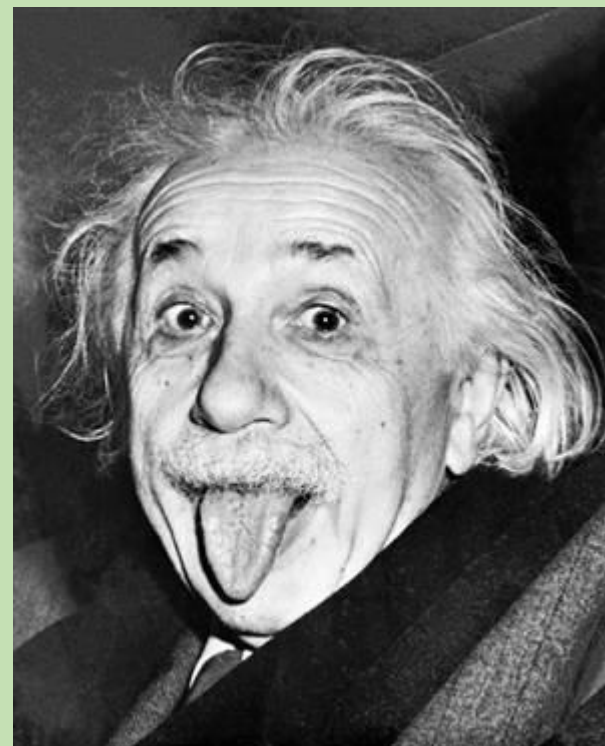
- **Gezondheid, comfort en toekomstbestendig**
Mens als gebruiker centraal. Schone lucht, beweging, langer leven in goede gezondheid.
Fysiek en mentaal
- **Sociale impact**
Zorgen voor elkaar en verantwoorde productie
- **Zichtbaarheid, MVO en TDK**
Wat we doen is zichtbaar. We inspireren en helpen anderen. Design en innovatie is vanzelfsprekend en we zijn er trots op!



ANDERS

**“ALS JE DOET
WAT JE ALTIJD DEED,
KRIJG JE WAT JE
ALTIJD KREEG.”**

ALBERT EINSTEIN
NATUURKUNDIGE EN UITVINDER



AMBITIE

NOU

GEWOON

ALLES

SAMENWERKEN

**KAN JIJ DAT OOK
ZO GOED ALLEEN**

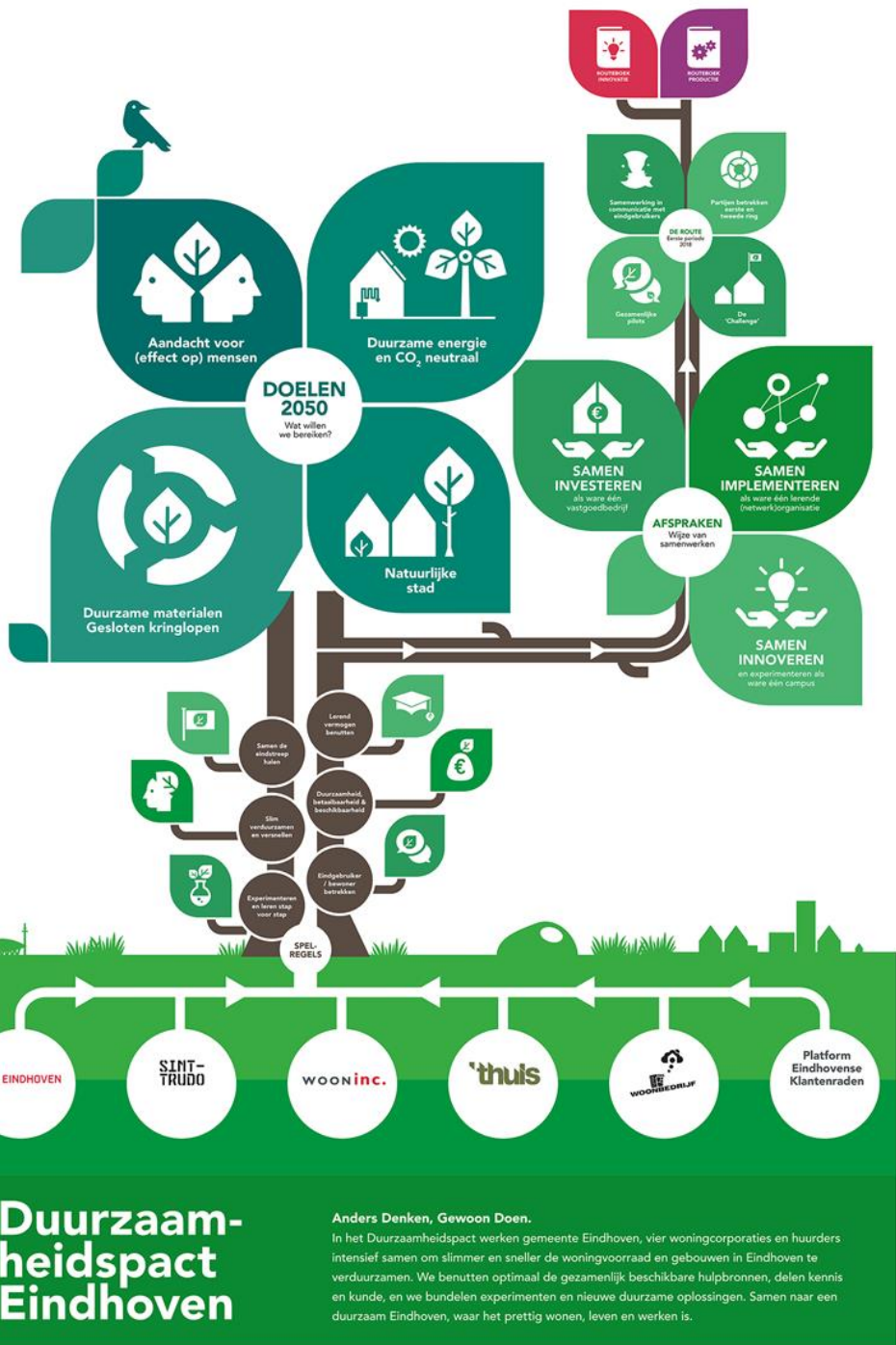
WIE INITIATIEF

ZAAIT ZAL

VERANDERING

OOGSTEN

Loesje



Kunnen wij als gemeente niet alleen.

Ongeveer 5-10% directe invloed.
Voor de rest zijn we afhankelijk van onze partners in de stad.

Corporaties
Ontwikkelaars
Vastgoedeigenaren
Bewoners

Ketenpartners (aannemers,
architecten, adviseurs etc.)



Lef en durf

SVGG













SITUATIE



REGENERATIEF ONTWERPEN

Regeneratief ontwerpen is onderdeel van een integrale ontwerpstrategie. We beschouwen alle aspecten van duurzaamheid gezamenlijk, als één geheel, omdat ze interacterend zijn. Sociale duurzaamheid, energie, gezondheid, materiaalkeuze, water, ecologie reageren op en zijn afhankelijk van elkaar.

Zo zien wij regeneratief bouwen: door natuur, omgeving en sociale aspecten mee te wegen in bouwplannen ontstaat architectuur die de omgeving versterkt. Centraal staat wat voor impact gebruikers en gebouwen hebben op hun omgeving. Zo kan een nieuw gebouw een verrijking zijn voor bijvoorbeeld biodiversiteit, CO2-reductie, het voorkomen van hittestress of waterhuishouding. Denk aan dak- en gevelgroen, huisvesting van dieren, de omgang met water en landschap en het rekening houden met de gezondheid van de gebruikers.

We starten bij de basis, maar nemen daarbij ook meteen de hele levenscyclus - van bouw tot sloop - van een gebied en een gebouw in ogenschouw.

Door het samenbrengen van verschillende disciplines in een team: de opdrachtgever, innovatiemanager, aannemer, ecologen, de Weathermakers, architect, installatieadviseur en designers/kunstenaar ontstaat een integraal ontwerp. Het samenbrengen van deze disciplines leidt tot een verrassende meerwaarde en kwaliteitsverbetering voor gebouw en directe omgeving.

Regeneratie betekent in de biologie het volledig herstellen/vernieuwen van beschadigde delen van een organisme.



Begane grond

Schaal 1:125







EINDHOVEN

***"Durf te vragen,
te vertrouwen
en ruimte te geven.***

***Ondersteun, faciliteer en geef zelf
't goede voorbeeld."***

